



**UGT TERRES DE LLEIDA**

**Majors de 45 anys:  
massa grans per treballar,  
massa joves per jubilar-se.**

**Desembre 2013**



## **INTRODUCCIÓ**

La UGT-Terres de Lleida hem denunciat des de l'aplicació de la **Reforma Laboral** actual la situació que colpeja diversos col·lectius de persones aturades víctimes de la crisi i d'aquesta llei tan injusta com inútil.

**A meitats d'aquest 2013 es va presentar l'informe de l'Avalot (JESP)** que posava el seu focus en els joves lleidatanes que han d'emigrar per buscar-se la vida.

Avui, però, volem centrar-nos en un altre dels col·lectius més castigats per la situació actual del mercat de treball.

A la UGT de Terres de Lleida ens preocupa especialment **el col·lectiu de persones majors de 45 anys** en relació a l' actual situació del nostre mercat de treball a Lleida:

1. Aquestes persones, quan es queden sense feina tenen més probabilitats de convertir-se en desocupats de llarga durada, atès la realitat actual del mercat laboral.
2. Trobar-se en situació de desocupació a aquestes edats provoca una sèrie de perjudicis notables a efectes de la seva jubilació.
3. Les persones majors de 45 anys s'estan veient expulsades d'un mercat laboral que evoluciona permanentment i que els demana una gran capacitat de polivalència i d'adaptació a l'arribada de les noves tecnologies al nostre mercat de treball, entre d'altres.

És per això que mitjançant l'informe:

**'Massa grans per treballar, Massa joves per jubilar-se'**, la UGT-Terres de Lleida volem denunciar, a través d'aquest informe amb dades objectives, una realitat, la qual amb nous mecanismes i voluntat política demanem capgirar:

Anàlisi de les dades **d'atur i contractació** de la província de **Lleida**, centrat en el col·lectiu de persones **de 45 i més anys**. Les dades s'han extret de l'Observatori d'Empresa i Ocupació de la Generalitat de Catalunya.

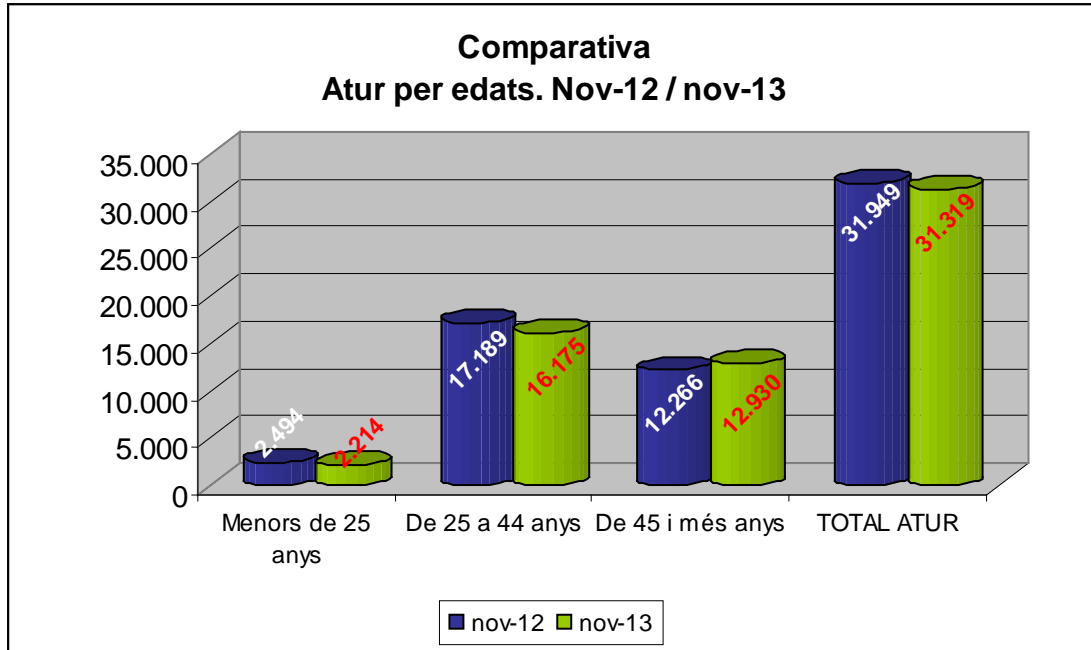
## ATUR

---

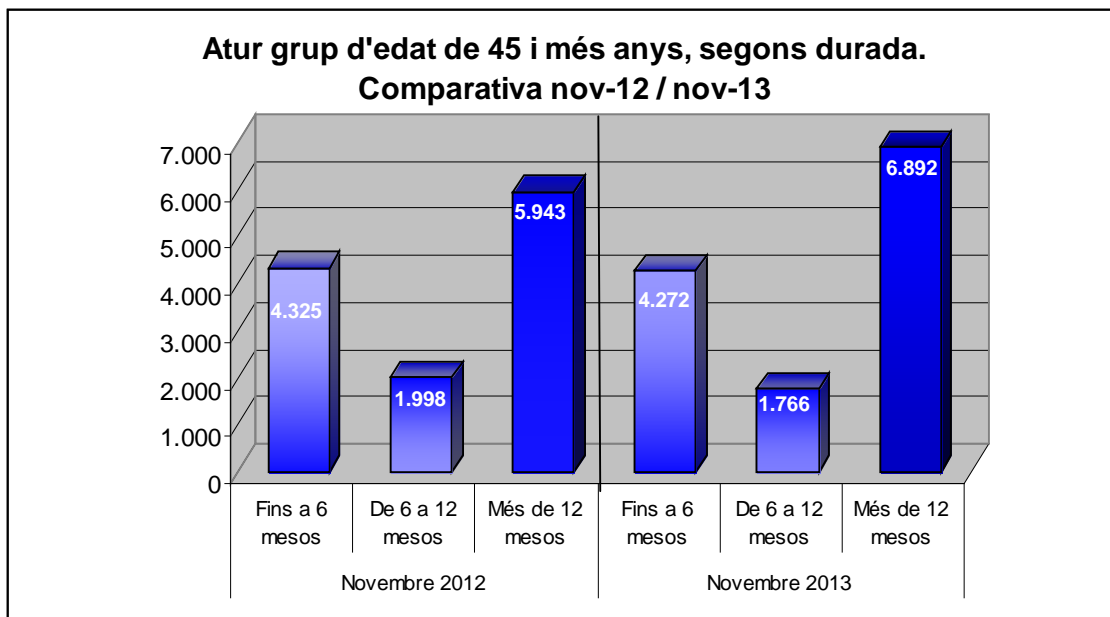
El total de persones a l'atur a la província de Lleida s'ha reduït, en un any, de 31.949 persones a 31.319, és a dir, 630 persones menys.

**Centrant l'anàlisi en el grup de persones aturades de 45 i més anys, comprovem que malgrat aquesta reducció general, és l'únic col·lectiu que ha incrementat els seus valors, en concret en 664 persones.**

Fa un any, les persones a l'atur de 45 i més anys representaven un **38,39 %** del total de l'atur a la província, un any després, aquest percentatge és del **41,28%**, més de 3 punts superior.



El mes de novembre de 2012, 5.943 persones de 45 i més anys que estaven a l'atur, portaven més de 12 mesos en aquesta situació. **El mateix mes del present any, el nombre de persones en aquesta situació és de 6.892, gairebé un miler més.**

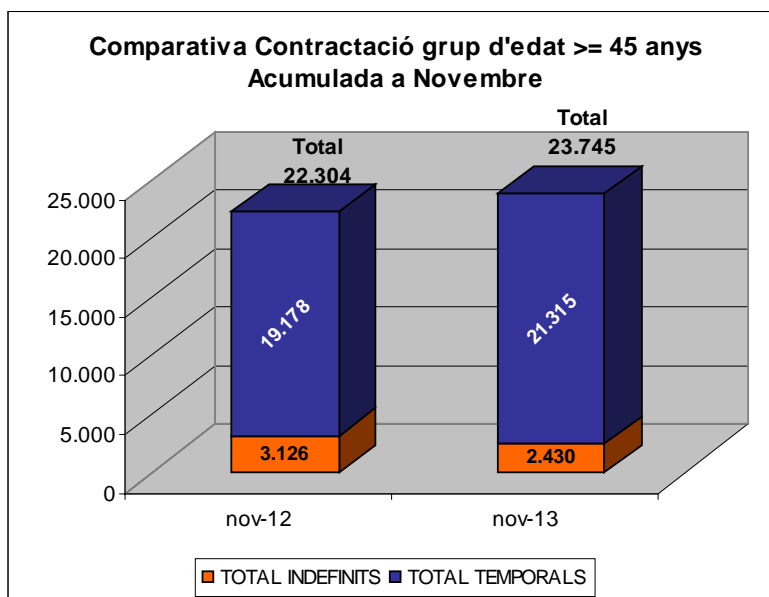


## CONTRACTACIÓ

El mes de novembre de 2013 es van signar, a Lleida, un total de 8.222 contractes, 2.758 menys que el mes anterior, suposant una reducció del -25,12% del total de la contractació. La **contractació indefinida** va caure en **258 contractes**, un **-25,04%** respecte el seu total i la **temporal** es va reduir en **2.500 contractes**, un **-25,12%** d'aquesta categoria.

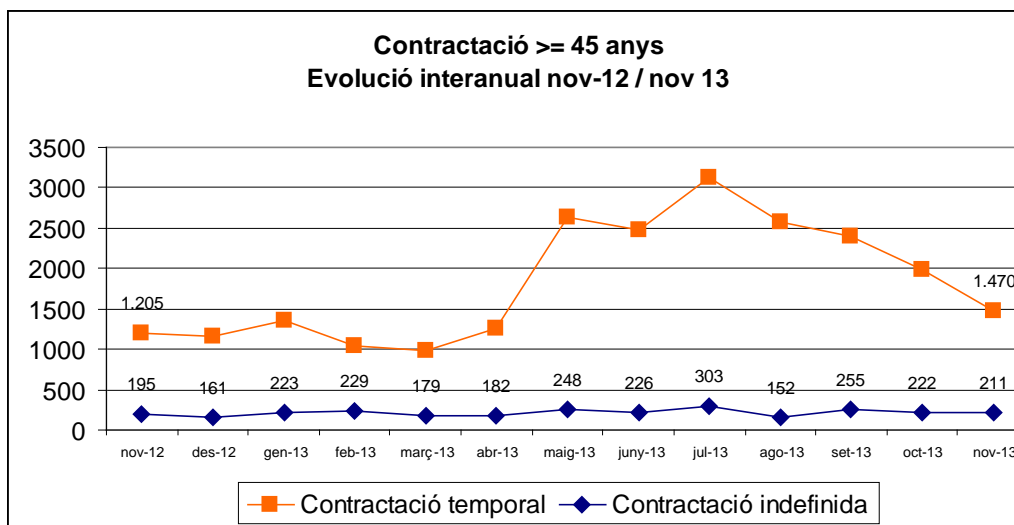
El **90,62% de la contractació** del mes de **novembre de 2013** va estar **temporal**. La **contractació indefinida** va representar el **9,38 %** del total mentre que **l'any passat representava el 12,76%**.

Centrant l'anàlisi en el **grup d'edat de 45 i més anys**, la contractació acumulada s'ha incrementat en un 6 %. Aquest increment es tradueix en un increment de la **temporalitat del + 11,1%** i una reducció de la contractació **indefinida del - 22,2%**.



La evolució interanual de les dades demostra com la contractació indefinida gairebé es manté invariable i la contractació temporal s'incrementa en 265 contractes.

El interval estival sempre modifica les dades a les Terres de Lleida i en aquest cas dispara les dades contractació però, una vegada més i degut a les característiques del mercat de treball lleidatà, la contractació temporal.



## CONSECUENCIES A EFECTES DE LA SEVA JUBILACIÓ

Les persones majors de 45 anys sempre han estat un col·lectiu en risc de exclusió social.

En els últims anys i més concretament des de la crisi econòmica estan patint de forma molt directa les conseqüències d'un mercat de treball cada vegada més competitiu. Però la seva exclusió del mercat de treball condiona de forma molt greu la seva pensió de jubilació.

**Cal recordar que són els últims 15 anys de la vida laboral, dels 50 als 65 anys, els que determinen la quantia que tindrà la pensió a l'hora de jubilar-se.**

## **PROPOSTES**

1. La UGT-Terres de Lleida exigeix que incrementar les dotacions pressupostàries per part de l'administració central i autonòmica en les **polítiques actives d'ocupació**, dotacions que en els darrers anys s'han vist retallades substancialment.
2. Encaminar les polítiques actives d'ocupació **llegant formació i treball**.
3. Necessitat de dur a terme campanyes de conscienciació adreçades a l'empresariat del valor afegit que suposen les persones més gran de 45 anys: **El valor de l'experiència**.
4. Continuar amb **l'agilització del sistema d'acreditacions i competències professionals** i convalidacions de titulacions que reconeguin els coneixements adquirits.
5. Facilitar **l'autoocupació** a aquestes persones: assessorament, ajuts en forma d'aval i microcrèdits per organitzar el seu negoci...
6. **Augment de l'oferta de formació** (ocupacional i continua) relacionada amb les ocupacions del catàleg de difícil cobertura o amb especialitats d'ocupacions de sectors emergents.
7. **Retirada de la reforma laboral**, una llei que en els gairebé 2 anys d'aplicació ha provocat:
  - Més atur
  - Reducció de les persones beneficiàries de prestacions.
  - Ha baixat la contractació indefinida i no es crea nova ocupació.
  - Ha baixat la afiliació a la seguretat social.
  - Ha empitjorat la situació de les persones aturades de llarga durada.